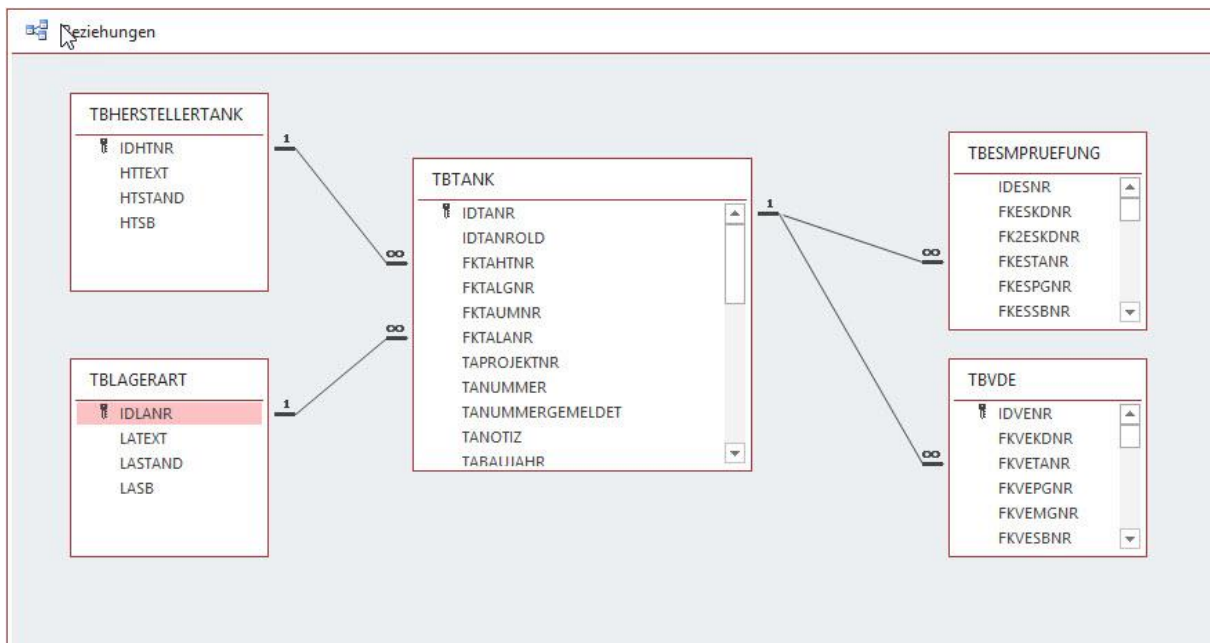


# FAQ ACCESS

## Das Tabellendesign bestimmt das Formulardesign

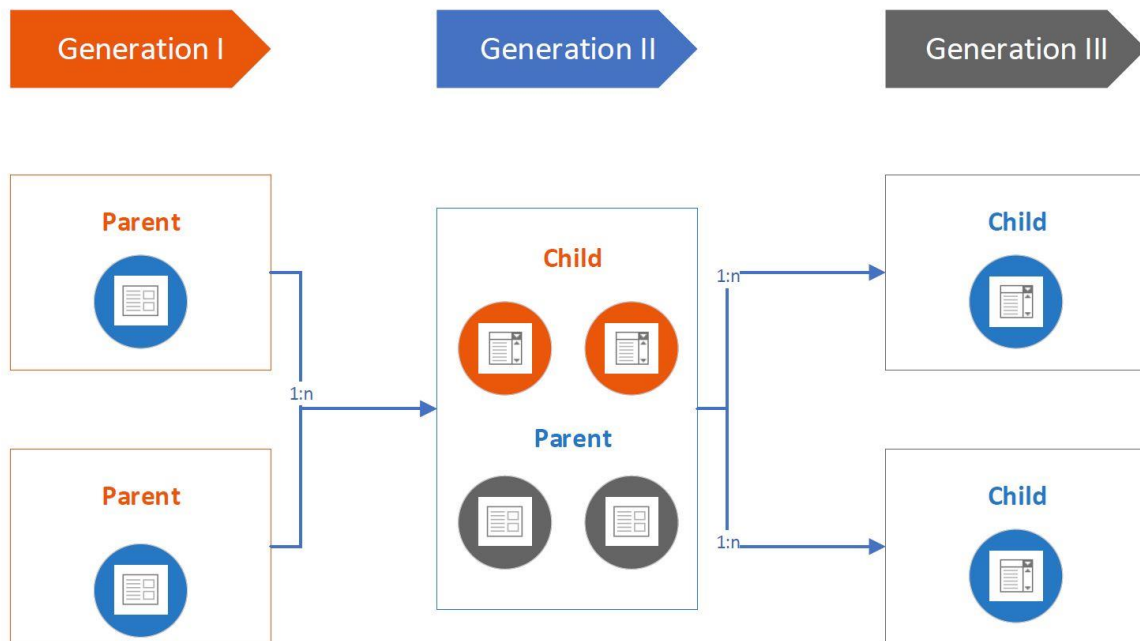
### Frage

Formulare geben der Datenbank ihr Gesicht, neben der Frage nach Schriftart, Farbe und Größe des Formulars bestimmen in erster Linie die Beziehungen zwischen den Tabellen das Design der Formulare. In wie weit ist nun eine Beziehung relevant für das Formular?



## Antwort

Wir haben bei den Beziehungen zum einen die 1 Seite der Beziehung, die Eltern / Parent Tabellen. Auf der anderen Seite haben wir die n Seite, die Kinder / Child Tabellen. Nun kann eine Tabelle die die n Seite einer Beziehung darstellt auf der anderen Seite ebenfalls wieder ein Elternteil darstellen.



Wir haben in diesem Fall drei Generationen

- Generation I  
Hier haben wir den Hersteller und die Lagerart der Tanks
- Generation II  
Der Tank hat einen Hersteller und eine Lagerart
- Generation III  
In ESM- und VDE Prüfung wird der Tank verwendet



Nun gelten folgende Grundsätze

## Das Child für beim Parent zu einem Unterformular

Der Tank ist das Kind des Herstellers und der Lagerart, daher gibt es jeweils ein Unterformular Tank bei den beiden Eltern

## Generation I

Hersteller bearbeiten

**WEITERE AKTIONEN**

- Aktion 1
- Aktion 2
- Aktion 3
- Aktion 4
- Aktion 5

Drucken

- Liste
- Liste mit Behältern
- Druck 3
- Druck 4
- Druck 5

**Hersteller bearbeiten**

ID:

Hersteller:

↓

**Behälter**

Serialnummer	Lagerart	Lagergut	Schutzart	Bemerkung
51-1992-12043	02 - erdgedeckt	Flüssiggas	Epoxid	
51-1992-12634	02 - erdgedeckt	Flüssiggas	Epoxid	
51-1992-14691	02 - erdgedeckt	Flüssiggas	Epoxid	
51-1993-15317	02 - erdgedeckt	Flüssiggas	Epoxid	
51-1996-14691	02 - erdgedeckt	Flüssiggas	unbek.	
51-1992-14596	00 - Unbekannt	Flüssiggas	Epoxid	
51-1992-14502	04 - halboberirdisch	Flüssiggas	Epoxid	

Lagerart bearbeiten

**WEITERE AKTIONEN**

- Aktion 1
- Aktion 2
- Aktion 3
- Aktion 4
- Aktion 5

Drucken

- Liste
- Liste mit Behältern
- Behälter mit Standort
- Druck 4
- Druck 5

**Lagerart bearbeiten**

Nummer:

Lagerart:

↓

**Behälter**

Serialnummer	Hersteller	Lagergut	Schutzart	Bemerkung
01-1990-59512	001 - BUTANEXPORT	Flüssiggas	Bitumen	
01-1991-59971	001 - BUTANEXPORT	Flüssiggas	Bitumen	
01-1980-272813	001 - BUTANEXPORT	Flüssiggas	Epoxid	
01-1983-277553	001 - BUTANEXPORT	Flüssiggas	Bitumen	
01-1985-54037	001 - BUTANEXPORT	Flüssiggas	Epoxid	
01-1992-64702	001 - BUTANEXPORT	Flüssiggas	PE	



## Generation II

Die ESM und die VDE Prüfungen sind Kinder des Tanks und daher gibt es jeweils ein Unterformular beim Tank.

### Behälter bearbeiten

ID	IDTANR	Lagerart	FKTALANR	Behälter frei zugänglich
Serialnummer	TANUMMER	Schutzart	FKTAUMNR	Einbau KKS Anlage mö
Behälter Nr.	TANUMMERMELDEDET	Lagergut	FKTALGNR	KKS nur mit Mehraufw
Hersteller	FKTAHTNR	Einbauort Isostk.	FKTAISNR	KKS mit Fremdfirma
Baujahr	TABAUJAHF	GEO-Länge	TAXKOORDINATE	Trageösen nachisoliert
Volumen	TAVOLUME m <sup>3</sup>	GEO-Breite	TAYKOORDINATE	Mängelbericht vorhand
Oberfläche	TAOBERFLA m <sup>2</sup>	Projektnr. VDE	TAPROJEKTNR	Füllanlage
		Behälterstandort	TASTANDORT	

Betriebsorte | 
 Notizen | 
 ESM Prüfungen | 
 KKS Anlage | 
 VDE Prüfungen | 
 RHL Prüfungen | 
 Synonyme | 
 Wiedervorlagen

---

Formularkopf  
 Pb-Nummer | Datum Prüfung | Prüfgrund | Prüfer | Auftragsstatus | Auftraggeber

Detailbereich  
 ESNR | ESDAT | FKESPGNR | FKESBNF | FKESASNR | KDFIRMA

Formularfuß



## Der Parent führt beim Child zum Kombinationsfeld


### Generation II

Die beiden Eltern Hersteller und Lagerart führen zu jeweils einem Kombinationsfeld beim Kind Tank



### Generation III

Der Tank als Elternteil führt bei den beiden Kindern ESM- und VDE Prüfung zu je einem Kombinationsfeld



Somit ist also klar, warum die Beziehungen zwischen den Tabellen einen Einfluß auf das Design der Formulare haben...

